

Fiche Enseignant – Premier degré – cycle 3

Portrait et paysage

OBJECTIFS DE CONTENU :

Cette fiche visite est conçue comme une découverte et une initiation à l'analyse d'Histoire des Arts. Il s'agit dans un premier temps de définir les notions de « portrait » et de « paysage » et de savoir les différencier.

La première partie de cette fiche est dédiée au portrait. Après avoir défini ce genre, les élèves sont conviés à découvrir la grande diversité de portraits des collections du musée. Différents selon leur cadrage, la position du visage, leur forme et leur décor, les élèves comprennent alors que le portrait est à la fois une représentation physique et psychologique d'une personne.

La deuxième partie est dédiée au paysage. Après avoir défini ce genre, il convient d'inviter les élèves à « lire le paysage », d'un point de vue technique en abordant le vocabulaire spécifique (cadre, point de vue, plans, lignes de fuite, ligne d'horizon) de façon à analyser la composition des œuvres. Puis dans un deuxième temps, l'élève entre dans une démarche de description et de classification en fonction des éléments visibles du paysage, notamment du décor (montagne, mer, ville, campagne...). Pour terminer, dans une démarche progressive, on délaisse l'aspect théorique pour aborder la sensibilité artistique de l'élève. Comment les choix opérés par l'artiste, notamment en ce qui concerne les jeux de lumière et de couleurs, influencent notre perception de l'œuvre ? Les élèves sont alors invités à exprimer leur ressenti sur l'œuvre, leurs émotions.

DEROULEMENT DE LA VISITE :

Cette fiche visite nécessite d'être menée par un enseignant ou un guide conférencier qui guidera les élèves dans leur questionnement et le repérage dans le musée. On peut envisager que la classe soit divisée en deux groupes, l'un travaillant sur le portrait, pendant que l'autre travaille sur le paysage. Cela permettant de répartir équitablement les élèves dans la section Arts du musée.

Durée estimée : environ 1h30 pour la partie « Portrait » et 1h pour la partie « Paysage »

LIENS AVEC LES PROGRAMMES SCOLAIRES :

En s'inscrivant dans le Parcours d'éducation artistique et culturelle de l'élève, cette activité est menée en accord avec les programmes du cycle 3 parus dans le BOEN n° 31 du 30 juillet 2020.

Programme d'Histoire des Arts :

- Donner un avis argumenté sur ce que représente ou exprime une œuvre d'art
- Dégager d'une œuvre d'art, par l'observation ou l'écoute, ses principales caractéristiques techniques et formelles
- Se repérer dans un musée, un lieu d'art, un site patrimonial

Programme d'Enseignement moral et civique :

- Identifier et exprimer, en les régulant, ses émotions et ses sentiments
- Respecter les règles communes

Programme de Géographe :

- Se repérer dans l'espace : Nommer, localiser et caractériser des espaces.

Même si cette fiche visite est surtout articulée autour de propositions pédagogiques en arts visuels, des projets pluridisciplinaires et transversaux peuvent y être associés. On peut citer notamment l'étude des paysages en géographie pour questionner le monde qui nous entoure, entraîner une réflexion sur l'environnement et plus largement développer une culture humaniste ainsi qu'une ouverture sur le monde.

Pistes d'exploitations pédagogiques possibles en classe :

Activité 1 : Dictée un paysage

Un élève décrit une œuvre dont il est le seul à voir la reproduction. Les autres élèves, tournant le dos à ce qui est décrit par l'élève-regardeur, disposent d'une feuille de dessin, d'un crayon graphite, de crayons de couleur ou de pastels si besoin pour traduire plastiquement la « dictée ». À la fin de la séance, toutes les réalisations sont mises en commun et comparées à « l'original ». Les échanges entre l'élève-regardeur et le reste de la classe sont l'occasion de mobiliser le vocabulaire spécifique vu pendant la visite au musée : premier plan, arrière-plan, ligne d'horizon...

Activité 2 : Identifier et classer

À partir d'une collection de reproductions au format papier ou numérique, les élèves regroupent les œuvres selon les principaux éléments visibles et définissent des catégories. On peut alors commencer par classer les portraits d'un côté, les paysages de l'autre. Dans un deuxième temps, le portrait peut ensuite être détaillé entre les différents types (autoportrait, nu, d'apparat...), puis le même exercice pour le paysage (paysage rural, urbain, marine...).

Activité 3 : Dessiner et peindre « sur le motif »

Il peut être demandé à l'élève une représentation d'un paysage (l'environnement visible de la cour de l'école ou la campagne proche) et/ou du portrait de son camarade. Cet exercice nécessite une organisation matérielle très simple : une feuille A4 par élève, un support rigide, une pince à dessin pour fixer les feuilles et un seul crayon.

Nom : _____

Prénom : _____

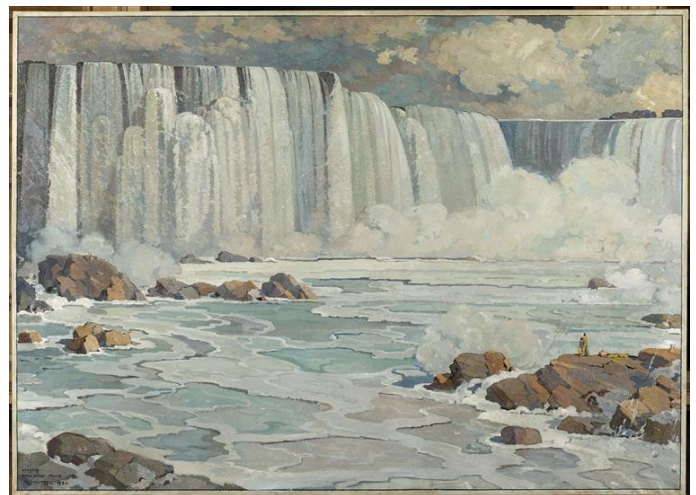
Livret de visite

Portraits et paysages

Lieux de visite : section « Arts » pour appréhender les deux premières thématiques puis visite des autres sections dans un second temps.



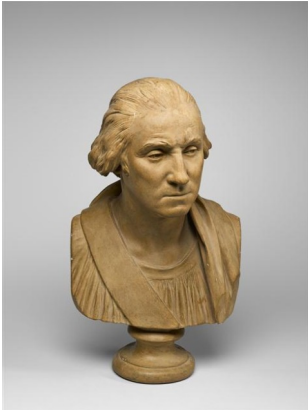
George Peter Alexander Healy ,
*Portrait de George Washington,
Président des États-Unis
d'Amérique*, huile sur toile, 1843



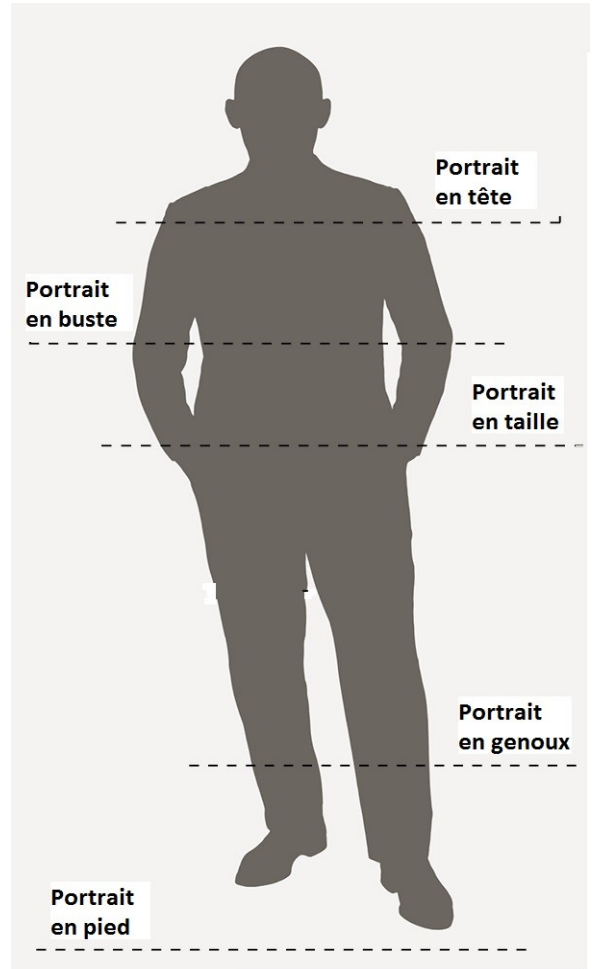
Léon Reni-Mel, *Les chutes du Niagara, les
Horseshoe falls*, huile sur toile, 1930

D'après toi, qu'est-ce qu'un portrait ?

1 Le cadrage



Portrait en _____



Portrait en _____



Cherche et trouve dans le musée

Dans la section « Arts », cherche un portrait pour chaque cadrage et écrit le titre de l'œuvre

Portrait en tête	Portrait en buste	Portrait en taille	Portrait en genoux	Portrait en pied

Musées et domaine nationaux des Châteaux de Compiègne et Blérancourt

Place du Général de Gaulle 60200 Compiègne

+33 (0)3 44 38 47 00 - <http://www.chateaudecompiègne.fr/>

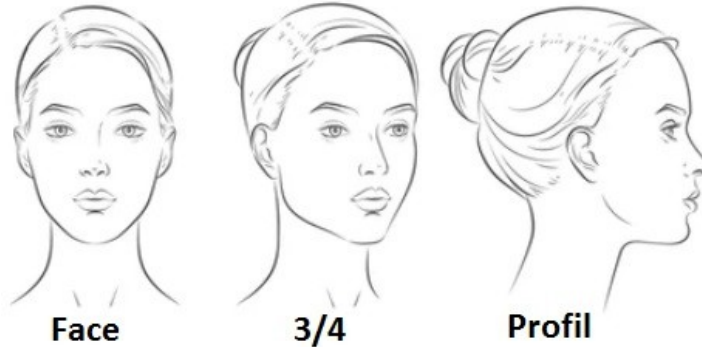
Musée franco-américain du Château de Blérancourt

Place du Général Leclerc 02300 Blérancourt

+33 (0)3 23 39 60 16 - <http://www.museefrancoamericain.fr/>

2 La position du visage

Relie ces portraits au bon dessin selon l'orientation du visage.



Cherche et trouve dans le musée

Dans toutes les salles du musée, cherche un portrait pour chacune des orientations du visage et écris le titre de l'œuvre

Un portrait de face	Un portrait de 3/4	Un portrait de profil

3 Les différentes formes de portrait

Pour chaque type de portrait, d'après sa définition, associe la bonne œuvre en écrivant son numéro dans la 3eme colonne parmi celles proposées ci-dessous. Puis, recherche dans le musée, une autre œuvre correspondant à chaque type de portrait.

	Définition	Numéro(s) de l'œuvre choisie	Titre d'une autre œuvre dans le musée
L'autoportrait	L'artiste se représente lui même		
Le portrait mondain	Représente une personne riche, issue de la bourgeoisie et importante dans la société		
Le portrait d'apparat	Pour mettre en avant les pouvoirs et la gloire d'un personnage		
Le portrait de groupe	Représente plusieurs membres d'une même famille ou d'une même corporation		

1



2



3




4



4 Le décor

Selon le décor qu'il a choisi, le peintre ne donne pas le même effet sur le portrait d'une personne.

Fond neutre	Décor intérieur	Décor extérieur
		
<p>Que provoque ce fond noir sur le portrait de la personne représentée ?</p>	<p>Que nous apprend ce décor sur la personne représentée ?</p>	<p>Que nous apprend ce décor sur la personne représentée ?</p>

D'après toi, qu'est-ce qu'un paysage ?

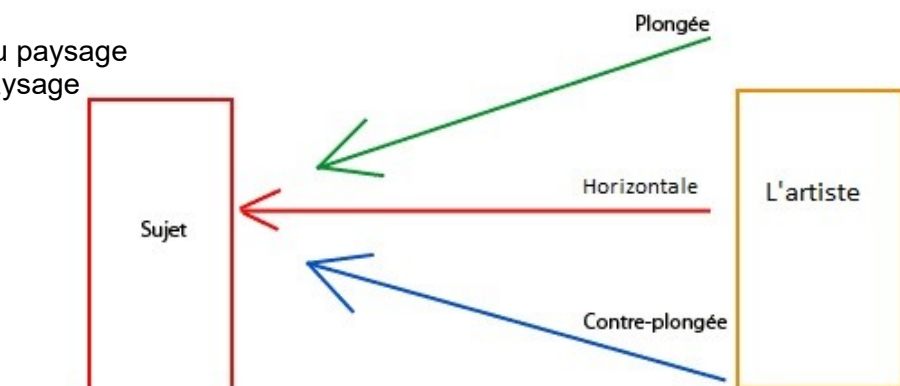
1 Le cadre et le point de vue


Le cadre est soit :

- vue large : vue sur toute la largeur du paysage
- vue serrée : vue sur une partie du paysage

Le point de vue est soit :

- horizontal ou de face
- en plongée
- en contre-plongée



	Le cadre	Le point de vue
		
		
		

2 La composition

- **Les plans** sont les différentes parties du tableau, selon la proximité avec le spectateur :

- Le premier plan : partie la plus basse du tableau, la plus proche du spectateur
- Le second plan : les éléments plus éloignés
- L'arrière-plan : il délimite le lointain.



Hippolyte Sebron, *Rue de Broadway*, huile sur toile, 1855

- **Les lignes de fuite** : ce sont les lignes qui guident le regard du spectateur. Elles donnent une impression de perspective, de profondeur.

→ Sur la peinture, délimite les trois plans et trace les lignes de fuite.

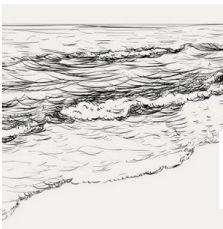
- **La ligne d'horizon** : ligne qui sépare le ciel de la terre ou de la mer quand on regarde au loin.



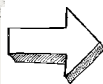
3 Le décor

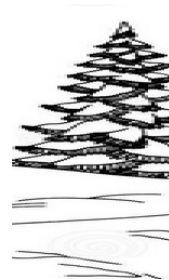
Cherche et trouve dans le musée

Cherche dans toutes les salles du musée, des paysages ayant pour décor : la mer, la campagne, la ville, la neige, les ruines. Recopie son titre.

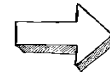


Mer



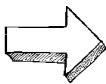


Neige



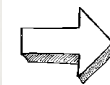


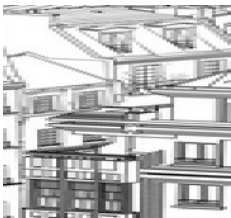
Campagne





Ruines

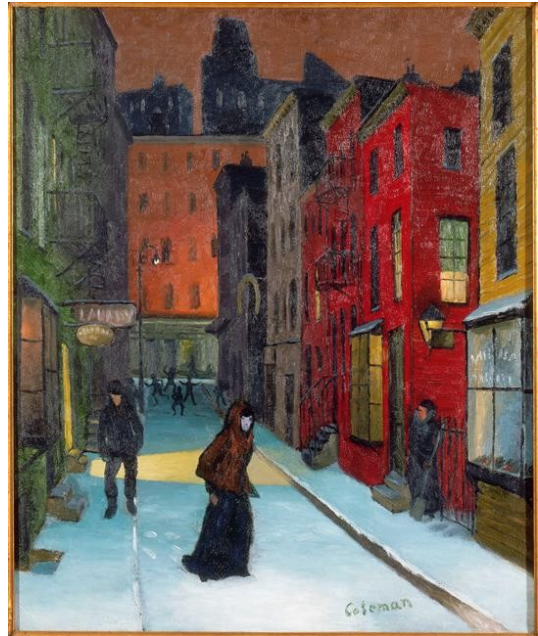




Ville



4 La lumière et les couleurs



5 Exprimer ses émotions face à une œuvre

Dessine en quelques traits ton paysage préféré :

Titre de ton paysage préféré :

Son peintre :

Sa date :

Qu'est-ce que tu aimes dans cette œuvre ?

Que ressens-tu quand tu la regardes ?